

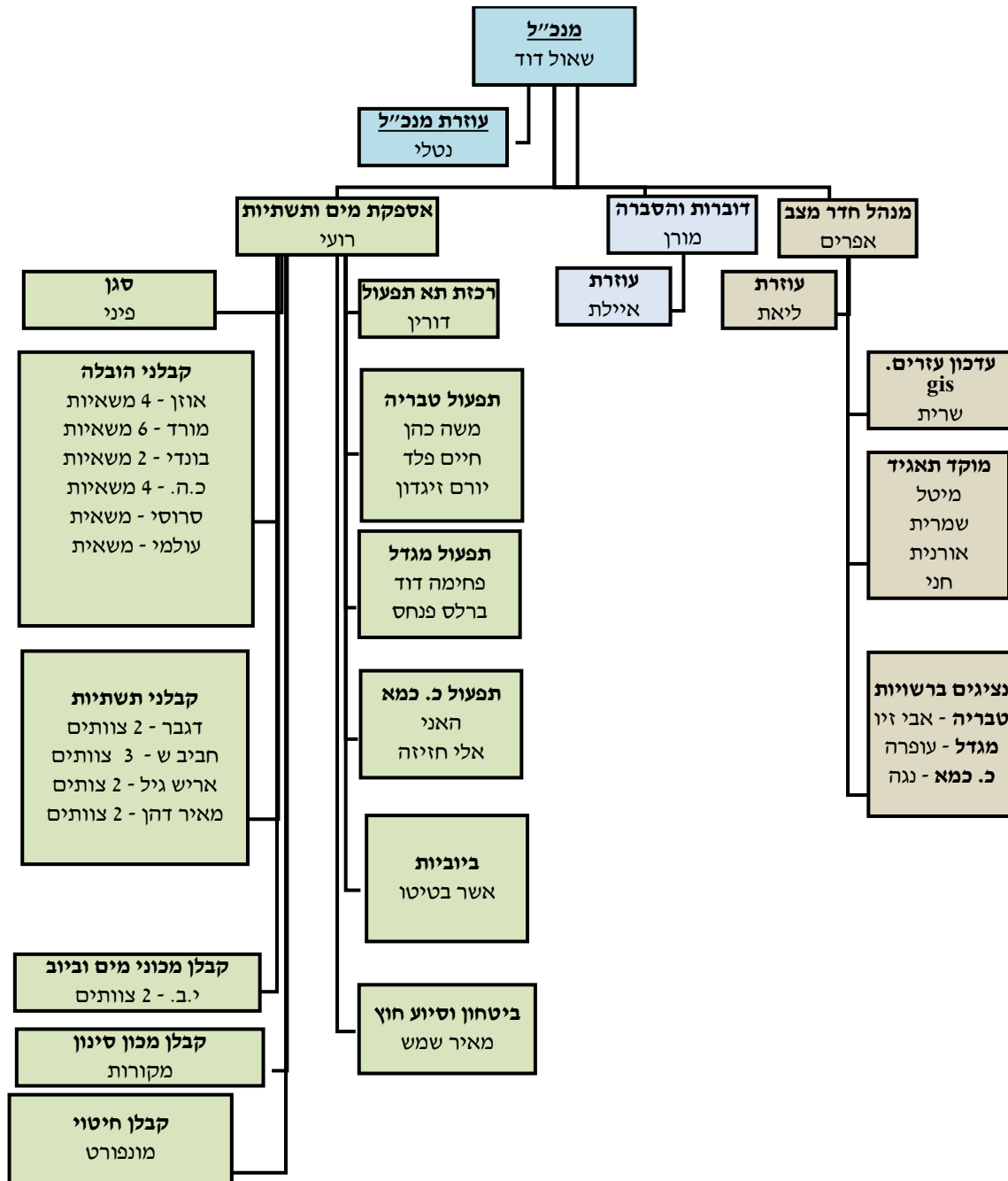


תכנית חרום להתמודדות עם אירועי/משברי מים תאגיד מי רקת





1. עץ מבנה התאגיד בחרום.





2. מקורות המים של התאגיד

- **טבריה** - אספקת המים לעיר מתבססת על הפקת מים עצמית מהכנרת. בנוסף קיים קו חירום שמקורו מקידוח כפר חיטים של מקורות המחובר למכון מספר 4 בספיקה מקסימלית של 200 מק"ש.
- אספקת המים **לכפר כמא** מתבססת על חברת מקורות.
- אספקת המים לשוב **מגדל** מתבססת על 2 חיבורי צרכן של חב' מקורות + באר משותפת לתאגיד "מי רקת" ולאגודת המים הפרטית במגדל.





3. מצבי יסוד לאירוע מים (ברגיעה ובחרום) – יסודות והנחיות לתכנון

מצבי חרום	תיאור המצב	המשמעות	עיקרי הפעילות	כמות מים לנפש ליום
מצב 1 שיגרה	אין הפרעות או פגיעות במערכת אספקת המים.	המשך אספקת המים כבשגרה	המשך התכוננות והכנות לאירועי חירום מים על פי נהלי תכנון, ארגון ותפעול מערכות אספקת מים.	כבשגרה.
מצב 2 התראה	קיימות התראות מודעיניות לפגיעה אפשרית במערכות אספקת המים.	המשך אספקת המים כבשגרה, תוך הגברת הכוננות ונקיטת הצעדים המתחייבים	הערכות מערך המים למצבי החירום. מילוי המאגרים ממתקן הסינון הניזון משאיבה מהכנרת (קיים גם חיבור לשע"ח בכפר חיטים), תוך שמירת המפלסים העליונים. המפעלים למילוי בקבוקי מים, יוודאו עמידה בתקנים שנקבעו, הגברת החיטוי בהתאם להנחיות. מתן תזכורת לקיום מנת המים (בבתים), תעשייה, מפעלים חיוניים וחקלאות)	כבשגרה. יש להצטייד מראש ב 4 ליטר לאדם ליממה למשך שלושה ימים, כמנת מים קבועה שתהיה בבתים למקרה של משבר מים.



<p>90-60 ליטר לנפש ליום לפחות, לפי גודל הישוב. יש לשמור את מנת המים הקבועה בבתים (4) ליטר לאדם ליממה למשך (שלושה ימים) למצב 4 ו 5.</p>	<p>הפעלת מערך הדיזל גנרטורים לאספקת חשמל למתקני המים</p>	<p>ירידה כללית ביכולת אספקת המים, לחצים נמוכים. האטה בזרימה במערכת הביוב שתגרום שכיחות בסתימות וקשיים בסילוק הביוב. צמצום בכמויות המים המסופקים לצרכנים כאשר תמשך אספקת המים לצרכי משק בית והחי, ככל שניתן.</p>	<p>פגיעות חמורות במערך הייצור ו/או ההולכה של החשמל, כתוצאה מהפגזות וחבלות, אירועי פח"ע או תקלות טכניות, המונעות הפעלת מערכת הפקת המים והולכתם.</p>	<p>מצב 3 פגיעה חמורה באספקת חשמל.</p>
<p>20-15 ליטר לנפש ליממה בהתאם לרמת ההיפגעות של רשתות אספקת המים באזור. יש לשמור במידת האפשר, את מנת המים הקבועה בבתים (4) ליטר לאדם ליממה למשך (שלושה ימים) למצב חרום 5.</p>	<p>הפעלת כל המערכות התומכות: דיזל גנרטורים, חלוקת מים במיכלים ואמצעים אחרים והגבלת השימושים במים לפי הוראות משרד הבריאות על פי העניין. (במידה והפגיעה חמורה ביותר ואין אפשרות לספק מים דרך הרשת המרכזית או להשתמש במים בשל זיהום מים וכד', יש לעבור למצב 5 – "משבר מים".</p>	<p>אספקת המים תלויה בהפרעות ושיבושים, לרבות פגיעה באיכות המים והגבלת השימושים במי השתיה. מי ביוב וחומרים מזהמים אחרים שחדרו או עלולים לחדור לרשתות המים יגרמו לסכנה תברואית. יתכנו תקלות במערכות סילוק הביוב והיווצרות בעיות תברואתיות.</p>	<p>פגיעות חלקיות פיזיות ו/או באיכות המים במקורות המים וברשת אספקת המים המקומית ו/או האזורית כתוצאה מהפגזות, חבלות, אירועי פח"ע או תקלות טכניות ויתכן בשילוב הפסקות חשמל.</p>	<p>מצב 4 פגיעה חלקית במערכת אספקת מים מקומית ו/או אזורית.</p>



<p>תבוצע חלוקה במלוא היקפה של 4 ליטר לנפש ליממה, (בתוספת מנת המים בבתי-4 ליטר לנפש ליממה שהוכנה מראש למשך שלושה ימים).</p>	<p>א. חלוקת מים במיכלים ניידים, ניידים, בקבוקי מים, שתייה קלה וכד' לצרכי שתייה ומזון. ב. כמו בסעיף א', תוך הזרמת מים ליתר השימושים בהיתר משרד הבריאות</p>	<p>א. חוסר יכולת לספק מים ברשתות. ב. חוסר יכולת לספק מים ראויים לשתייה ומזון לאוכלוסייה רבת היקף</p>	<p>פגיעה רבת היקף מכוונת או תקלה טכנית חמורה, או אסון טבע (כגון רעידת אדמה) במערכות האזוריות/הארציות בשתי אפשרויות: א. הפסקה כוללת באספקת מים אזורית/ארצית ב. זיהום מים המונע אפשרות שימוש במים לשתייה, מזון ורחצה.</p>	<p>מצב 5 - "משבר מים" פגיעה במערכות אספקת מים אזוריות ו/או ארציות.</p>
----------------------------------------------------------------------------------------------------------------------------	---------------------------------------------------------------------------------------------------------------------------------------------------------------	----------------------------------------------------------------------------------------------------------	---------------------------------------------------------------------------------------------------------------------------------------------------------------------------------------------------------------------------------	-------------------------------------------------------------------------------



4. הנחות יסוד לתכנון בהתאם לקונטרס המים.

- א. בכל מצבי החרום של מים, ללא יוצא מן הכלל, יש להיערך כי הפסקה מוחלטת של הספקת מים, בין מברז ובין באמצעי חלוקה, לא תארך יותר מ-8 שעות.
- ב. באותם מקרים בהם בכל זאת לא תתקיים האספקה דרך הברז, (למעט תרחיש רע"ד) יובטח כי יסופקו מים באמצעי חלוקה בכמות של לפחות 4 ליטר לאדם ליממה. כמו כן יש להיערך כי משך הזמן עד חידוש ההזרמה מהברז לא יעלה על כ-72 שעות. (אם לא נקבע אחרת).
- ג. בכל התרחישים (כולל רע"ד) תובטח יכולת הספקת מי שתייה לאדם – 4 ליטר לאורך זמן.

5. המשימה

תאגיד מי רקת טבריה יספק מים ליושבים – טבריה, מגדל וכפר כמא, במערכת המים או באמצעים חליפיים, בכמות של לפחות **4 ליטר לנפש ליממה**, יפעל לתיקון התקלה/ות בהקדם האפשרי על מנת לאפשר אספקת מים לאוכלוסייה באופן איכותי ומיטבי לכל אורך המשבר.

6. השיטה

- 1) תפעול מקצועי של מערכות המים לשמירת מים באיגומים וצמצום אזורים מנותקים ממים.
- 2) הצבת מקסימום ברזיות בבריכות / הידרנטים ברחבי הרשויות.
- 3) הקמת תחנות חלוקת מים, כך שהמרחק המרבי של תושב מתחנת חלוקה לא יעלה על 500 מטר.
- 4) תחנות החלוקה יתבססו על מכלי 2 קוב גמישים.
- 5) מילוי מים בתחנות החלוקה יבוצעו באמצעות מכלי 5 קוב ניידים ע"י משאיות של קבלני ההובלה. כל מיכל 5 קוב יהיה אחראי למילוי תחנות קבועות בנפח 5 קוב.
- 6) הפעילות לאספקת מים תבוצע במקביל בכל הרשויות שיפגעו.
- 7) העברת מידע והסברה לאוכלוסייה החל מתחילת האירוע על מהות הבעיה, המשמעויות הנובעות מהבעיה והפתרון שניתן.
- 8) פעולה מקצועית מקבילה לתיקון התשתית הפגועה, שטיפה וחיטוי המערכת במהירות האפשרית.



שלב א' – (מהפעלת אירוע ועד הפעלה + שעתיים) –

פעולה מקצועית למניעת החרפת האירוע, עדכון כלל עובדי התאגיד, תדריך

מנהל ראשוני

המלצה לרשות בנושא העברת מידע לאוכלוסייה.

שלב ב' – (מהפעלה ועוד שעתיים ועד הפעלה ועוד 8 שעות) –

פריסה והקמת תחנות חלוקת מים ע"פ התוכנית הבסיסית, מילוי מים

במיכלים, פעולה

משותפת עם הרשות להעברת מידע לאוכלוסייה והסברה ראשונית.

שלב ג' – (מהפעלה ועוד 8 שעות ועד סיום האירוע) –

ניהול משימות התאגיד תוך הקפדה על מלאי מים תמידי בתחנות ופעולה

משותפת עם

הרשות בנושא הסברה והעברת מידע לאוכלוסייה.

הפעלה – הכרזת גורם מוסמך על איסור / הפסקת שימוש במים מהמערכת באופן רגיל

עקב זיהום / תקלה.



8. חלוקת כ"א למשימות התאגיד בחרום

תפקיד	משימה כללית	שלב א'	שלב ב'	שלב ג'
ניהול כולל מנכ"ל - שאל דוד ועוד: נטלי - עוזרת	ניהול כלל משימות התאגיד באירוע	* עדכון אירוע והערכת מצב ראשונית. * תדריך עובדים	הגעה למקום האירוע וקבלת החלטות להמשך	המשך ניהול האירוע
מנהל חדר מצב אפרים קורס ועוד: * ליאת – עוזרת * עדכון עזרים – שרית סיידא - מוקדניות – מיטל, שמרית פלד, חני, אורנית איידר	ניהול חדר מצב של התאגיד	* עדכון אירוע, פתיחת חדר מצב ועדכון עזרים * תדריך עובדים	ניהול האירוע והעברת דיווחים לכלל הגורמים	המשך ניהול האירוע והעברת דיווחים לכלל הגורמים
* נציג טבריה – אבי זיו * נציג במגדל – עפרה כרסנטי * נציג בכפר כמא – נגה סגס	* איש קשר להעברה וקבלת נתונים בין התאגיד לרשות. * נציג התאגיד בהערכות מצב	עדכון אירוע. הגעה לתדריך בתאגיד	התייצבות במרכז הפעלה של הרשות וארגון תא המים.	המשך פעולה במרכז ההפעלה של הרשות ע"פ לויז' ונהלי הרשות.



<p>* פתיחת תחנות חלוקת מים. המשך פעולה לתיקון הבעיה והחזרת המערכת לכשירות מלאה</p>	<p>* הערכות לפתיחת תחנות חלוקת מים. * תחילת פעולה לתיקון הבעיה והחזרת המערכת לכשירות מלאה</p>	<p>* עדכון אירוע * תפעול מקצועי של מערכת המים לצמצום אזור מנותק מים. * פעולה לאיתור הבעיה ומניעת החמרת מצב * הערכות להקמת תחנות חלוקת מים * הערכת מצב ראשונית</p>	<p>* תפעול מקצועי של מערכת המים. * אספקת מים באמצעים חלופיים. * זיהוי הבעיה / הגורם לאירוע ופעולה לתיקון הבעיה בהקדם האפשרי</p>	<p>מנהל אספקת מים, תשתיות, ביטחון וסיוע חוץ רועי מזרחי ועוד: סגן – פיני תא תפעול - דורין תפעול טבריה – משה כהן, חיים פלד, יורם זיגדון תפעול מגדל – פחימה, ברלס תפעול כ. כמא – האני, חזיזה קבלני הובלה: 18 משאיות אוזן - 4 משאיות, מורד - 6 משאיות, בונדי - 2 משאיות, כ.ה. - 4 משאיות, סרוסי – משאית, עולמי – משאית. קבלני תשתיות – 9 צוותים דגבר - 2 צוותים, חביב ש - 3 צוותים, אריש גיל - 2 צוותים קבלן ביוביט – אשר בטיטו קבלן חיטוי - מונפורט מכוני מים וביוב - י.ב. מערכות מכון סינון – מקורות. ביטחון וסיוע חוץ – מאיר שמש</p>
<p>המשך פעולה עם דובר הרשות בתחום הסברה והעברת מידע עד סיום האירוע</p>	<p>* חבירה עם דוברי הרשויות גיבוש מדיניות הסברה והעברת מידע באירוע. * הנחיות למוקד</p>	<p>* עדכון אירוע. * יצירת קשר עם דובר הרשות והמלצות ראשוניות. * הנחיות ראשוניות למוקד התאגיד</p>	<p>הסברה והעברת מידע לאוכלוסייה</p>	<p>דוברת התאגיד מורן פיניאן ועוד: עוזרת – איילת ברוך</p>



9. לוגיסטיקה

א. הקמה וארגון תחנות חלוקת מים

- 1) הקמה וארגון תחנות החלוקה, יתבצעו באחריות מהנדס התאגיד בסיוע רכזי שטח וקבלני הובלה ע"פ התוכניות המאושרות ברשויות.
- 2) סדר עדיפות לפריסת התחנות יקבע בהערכת מצב ראשונית.
- 3) הפעולה להקמת תחנות חלוקה תבוצע במקביל בכל הרשויות.

ב. שינוע האמצעים לתחנות החלוקה.

- 1) שינוע האמצעים והמכלים להקמת תחנות חלוקת מים יבוצע עם האמצעים הבאים:

א) טבריה - משאיות של הקבלנים יחזקאל מורד, אוזן, כ.ה. הובלות.

ב) בכפר כמא - משאיות של הקבלן בונדי.

ג) במגדל - משאיות של הקבלנים יוסי סרוסי, עולמי מוטי.

ג. מילוי מים בתחנות החלוקה

- 1) מרגע פתיחת תחנות החלוקה יש לוודא מלאי מים רציף בתחנות.
- 2) לכל רשות יוקצו אמצעי מילוי מים כך שהפעולה תבוצע במקביל וללא תלות בין הרשויות.
- 3) האמצעים לביצוע סבבי מילוי מים:

א) טבריה - משאיות של הקבלנים יחזקאל מורד, אוזן, כ.ה. הובלות.

ב) בכפר כמא - משאיות של הקבלן בונדי.

ג) במגדל - משאיות של הקבלנים יוסי סרוסי, עולמי מוטי.

ד. הנדסה.

- 1) פעולות לתיקון תשתיות יבוצעו במקביל בכל הרשויות

ה. כלכלה.

- 4) עוזרת למנכ"ל תדאג לכלכלת כלל עובדי התאגיד הפועלים באירוע וכן עובדים חיצוניים.

10. שליטה.

- 1) בכל אירוע שבו יש שינוי באספקת המים הסדירה לאזרחים האחריות הכוללת לניהול האירוע מוטלת על ראשי הרשויות
- 2) התאגיד יפעל תחת החלטות ניהול אירוע של ראשי הרשויות.
- 3) עם הכרזה על אירוע מים יפתח חדר המצב של התאגיד באחריות מנהל חדר המצב.
- 4) בסמוך ככל שניתן לתחילת האירוע תתבצע הערכת מצב ראשונית לגיבוש עיקרי תכנית פעולה באירוע, דגשי מנכ"ל והנחיות פעולה לכלל עובדי התאגיד.
- 5) יבוצעו שתי הערכות מצב ביום. אחת בבוקר, לוודא ביצוע מלא של תכנית התאגיד והשנייה בערב לסכם פעילות היום והיערכות ליום המחרת.



11. דיווחים

- (1) מיד עם הפעלת אירוע באחריות מנהל חדר מצב העברת דיווחים לגורמים הבאים: הנהלת התאגיד, הנהלת הרשויות המקומיות, רשות המים, משרד הבריאות, מקורות.
- (2) בתום כל הערכת מצב יש לדווח את עיקרי ההחלטות לכלל הגורמים.
- (3) מפקדי תחנות החלוקה ידווחו אחת לשעה על מצאי המים הקיים בתחנות.
- (4) במקרה שבו תרד כמות המים מחצי מכל, יועבר דיווח מידית:
- (5) באירוע של "רעידת אדמה" רחב היקף קיימת סבירות גבוהה כי רשת הסלולר והתקשורת הקווית לא יפעלו וקיימת חשיבות גבוהה מאוד לאיסוף הנתונים ויצירת תמונת מצב. במידה ומערכת הקשר לא תעבוד, עובדי התאגיד יתודרכו, לאסוף מידע חריג בשטח וכן תמונות, ובכך ייצרו תמונת מצב ויעבירו את הדיווחים לחדר המצב. בנוסף, יהיה שימוש במכשירי מוטורולה.

12. דוברות והסברה

- (1) העברת מידע והסברה לציבור במהלך האירוע יבוצעו באחריות דוברי הרשויות.
- (2) דוברת התאגיד תחבור לדוברי הרשויות, תפעל יחד איתם לגיבוש מדיניות הסברה והעברת מידע.
- (3) דוברת התאגיד תסייע לדוברי הרשויות לנסח הודעות והסברה לציבור.
- (4) דוברת התאגיד תעביר את החלטות ראשי הרשויות בתחום העברת מידע והסברה למוקד התאגיד ותוודא פעולה בהתאם להחלטות ראשי הרשויות

לא תצא הודעה לציבור באירוע ללא אישור ראשי הרשויות

שאל דוד
מנכ"ל התאגיד

רועי מזרחי
מהנדס התאגיד

מאיר שמש
מנהל ביטחון



נספח

אספקת מים

תיקון תשתיות

ביטחון וסיוע חוץ



www.mei-rakat.co.il

היאם אלק בידיים טובות

משרדי הנהלה: טלפון: 04-6653100 פקס 04-6653111, ת.ד. 2324 טבריה מיקוד 1412201
שירות לקוחות: טלפון/פקס: 1-800-807-777, הגליל 52 "גליל סנטר", טבריה מיקוד 1420089



1. המשימה

- א. תפעול מקצועי של מערכות המים לשמירת מקסימום מים באיגומים וצמצום האזור המנותק ממים למינימום האפשרי.
- ב. הצבת מקסימום ברזיות בקרבת האזור המנותק ממים.
- ג. הקמת תחנות חלוקת מים ע"פ התוכניות המאושרות ברשויות.
- ד. תיקון תשתיות מים וביוב שנפגעו באירוע.

2. כ"א לביצוע במשימה

שם	משימה	הערות
רועי מזרחי	מנהל אספקת מים ותיקון תשתיות	
פיני	סגן המהנדס	
דורין	מרכזת תא תפעול, אספקת מים ותשתיות	
רכזי תפעול ברשויות טבריה – משה כהן, חיים פלד, יורם זיגדון מגדל – פחימה, ברלס כ. כמא – האני, חזיזה	תפעול מקצועי מערכות המים. הצבת ברזיות ע"פ האפשרויות. הקמת תחנות חלוקה. ביצוע סבבי מילוי מים בתחנות. פיקוח על עבודת הקבלנים.	
קבלני תשתיות דגבר - 2 צוותים חביב ש - 3 צוותים אריש גיל - 2 צוותים מאיר דהן - 2 צוותים	תיקון תשתיות מים שנפגעו באירוע	
קבלני הובלה אוזן - 4 משאיות מורד - 6 משאיות בונדי - 2 משאיות כ.ה. - 4 משאיות סרוסי - משאית עלומי - משאית	הובלת אמצעים וסיוע בהקמת תחנות חלוקה ביצוע סבבי מילוי מים בתחנות החלוקה	
קבלן חיטוי - מונפורט	חיטוי ושטיפת מערכות מים שזוהמו	
קבלן מכון סינון - מקורות	תפעול ותיקון פגיעות במכון הסינון	
קבלן מכוני מים וביוב י.ב. - 2 צוותים	תפעול ותיקון פגיעות במכוני מים וביוב	
קבלני ביובית	אשר בטיטו	
מאיר שמש	ביטחון וסיוע חוץ	



3. משימות בעלי תפקיד:

א. מהנדס התאגיד

- 1) ניהול שוטף של כלל משימות אספקת מים ותיקון תשתיות ברשויות.
- 2) תאום פעולה עם מנהל האזור במקורות.
- 3) עדכון ותאום פעולה עם משרד הבריאות.
- 4) עדכון תכניות והקצאת אמצעים לאספקת מים ותיקון תשתיות בהתאם לתמונת המצב.
- 5) הכנת נתוני אספקת מים ותיקון תשתיות להערכת מצב מנכ"ל.

ב. סגן המהנדס

- 1) מ"מ המהנדס בהעדרו.
- 2) הזעקת קבלני תיקון תשתיות למשימותיהם.
- 3) קשר שוטף עם רכזי התפעול ברשויות.
- 4) ניתוח נתונים והכנת הערכת מצב אספקת מים ותיקון תשתיות.

ג. מרכזת תא אספקת מים ותשתיות

- 1) ניהול שוטף של תא אספקת מים ותשתיות בחדר המצב של התאגיד
- 2) עדכון עוזרים בתא אספקת מים ותשתיות
- 3) מעקב שוטף אחר משימת אספקת מים ותיקון תשתיות.
- 4) רישום ותיעוד דיווחים ונתונים בתחום אספקת מים ותיקון תשתיות.

ד. רכזי תפעול ברשויות

- 1) תפעול מקצועי של איגומי המים למניעת איבוד מים.
- 2) תפעול מקצועי של מערכות המים ברשויות לצמצום אזורים מנותקים ממים.
- 3) הקמת נקודות אספקת מים ע"ב ברזיות.
- 4) הקמת תחנות חלוקת מים ע"פ תכנית החרום.
- 5) ביצוע סבבי מילוי מים בתחנות החלוקה.
- 6) פיקוח ומעקב אחר עבודות הקבלנים ברשויות



קבלני תשתיות

1) תיקוני שבר תשתיות ביישובי התאגיד

ה. קבלן חיטוי

1) שטיפה וחיטוי מערכות מים ע"פ הצורך

ו. קבלן מכוני מים וביוב

1) תפעול, אחזקה ותיקוני פגיעות במכוני מים וביוב

ז. מקורות

1) תפעול, אחזקה ותיקוני פגיעות במכון הסינון.

ח. מנהל ביטחון

- 1) יצירת קשר עם קב"טים ועדכון תמונת מצב.
- 2) קשר עם משטרה לתאום סדר ציבורי.
- 3) קשר עם רשות המים לתאום סיוע חיצוני.
- 4) הקצאת ציוד ממחסן החרום בטבריה.
- 5) הקצאת ציוד למגדל וכפר כמא ע"פ הצורך.





4. סדר פעולות באירוע מים.

א. מהנדס

- 1) סיור בשטח האירוע לאומדן הנזק.
- 2) ביצוע הערכת מצב ראשונית לתחום אספקת מים ותיקון תשתיות
- 3) הנחיות פעולה ראשוניות למנהלי תפעול ברשויות ולקבלנים.
- 4) דיווח ראשוני ועדכון מהנדסת מחוז צפון במשרד הבריאות.
- 5) דיווח מקצועי למהנדס ביחידת הממונה על התאגידיים.

ב. סגן המהנדס

- 1) הגעה לתאגיד לוודא ארגון ופעולת תא אספקת מים ותיקון תשתיות.
- 2) יצירת קשר והפעלת קבלנים
- 3) סיור בשטח לאחר התארגנות בתאום עם המהנדס.
- 4) תדריך ותאום פעולות עם מנהלי התפעול ברשויות.

ג. מרכזת תא אספקת מים ותיקון תשתיות

- 1) הגעה לתאגיד וארגון תא תיקון תשתיות בחדר מצב.
- 2) הזעקת קבלנים למשימותיהם ע"פ תכנית / הנחיות המהנדס.
- 3) רישום ותיעוד דיווחים בתחום אספקת מים ותיקון תשתיות.
- 4) עדכון חדר מצב של משרד הבריאות.

ד. רכזי תפעול ברשויות:

- 1) תפעול מקצועי של מערכת המים למניעת איבוד מים וצמצום אזורים מנותקים ממים.
- 2) סיור ברשות להבנת תמונת מצב מלאה ודיווח לתא הנדסה בתאגיד.
- 3) הקמת מקסימום נקודות מים ע"ב ברזיות.
- 4) קליטת קבלנים ואמצעים והקמת תחנות חלוקת מים.
- 5) פיקוח על סבבי מילוי מים.
- 6) פיקוח על עבודת קבלנים לתיקון תשתיות

ה. קבלנים

- 1) יצירת קשר עם המהנדס ובקשת הנחיות פעולה.
- 2) הנעת הצוותים לישובים ע"פ הנחיית המהנדס.
- 3) פעולה מקצועית לתיקון התשתיות שנפגעו

ו. מנהל ביטחון

- 1) הגעה לתאגיד והתארגנות
- 2) לוודא פתיחת מחסני חרום והקצאת ציוד
- 3) יצירת קשר עם קב"טים, משטרה
- 4) יצירת קשר עם רשות המים מרחב צפון.



5. אמצעים לשינוע המכלים לתחנות החלוקה

- א. קבלן – נאור אוזן - 4 משאיות (2 רמסע, 2 הייבר).
- ב. קבלן – יחזקאל מורד - 6 משאיות, 1 מנוף
- ג. קבלן – בונדי אלון – 2 משאיות
- ד. קבלן – כ.ה הובלות - 4 רמסע, 1 משטח
- ה. קבלן – יוסי סרוסי - משאית מנוף
- ו. מוטי עולמי – משאית אחת א.

6. השיטה לפריסת האמצעים:

- א. לכל רכז תפעול (מגדל, כפר כמה וטבריה) יוקצו מראש אמצעי הובלה של קבלנים קבועים, ע"פ הפרוט הבא:

- (1) **טבריה** - משאיות של הקבלנים יחזקאל מורד, אוזן, כ.ה. הובלות.
- (2) **בכפר כמה** - משאיות של הקבלן בונדי.
- (3) **במגדל** - משאיות של הקבלנים יוסי סרוסי, עולמי מוטי.

7. אופן הקמת תחנות החלוקה בישובים

טבריה

- א. עם הינתן הנחייה לפריסת תחנות חלוקת מים, יתייצבו רכזי התפעול ועובדי קבלני התשתיות, במחסן החרום הממוקם במגדל המים.
- ב. מאיר שמש יודא שכלל הציוד הנדרש, יועמס ע"ג משאיות ההובלה של הקבלנים.
- ג. המשימה תתבצע ע"י שני צוותים במקביל, כל צוות יכלול רכז תפעול ועובדי קבלן.
- ד. סגן המהנדס יודא שקב"ט העירייה יודע על הקמת תחנות חלוקה ונדרש שיבוצ מנהלי תחנות לפי פריסת תחנות החלוקה המאושרות בעיר.

מגדל/ כפר כמה

- א. עם הינתן הנחייה לפריסת תחנות חלוקת מים, יזעיקו רכזי התפעול את קבלני ההובלה אל מחסן החרום בישוב.
- ב. אחריות רכז התפעול לוודא שכלל הציוד יועמס ע"ג משאיות ההובלה של הקבלנים.
- ג. המשימה תתבצע ע"י רכז תפעול ועובדי קבלן של הישוב.
- ד. רכזי התפעול יודאו שקב"ט הרשות יודע על הקמת תחנות חלוקה ונדרש שיבוצ מנהלי תחנות לפי פריסת תחנות החלוקה המאושרות.



8. אופן ביצוע סבבי מילוי מים.

א. טבריה

- (1) בעיר יש 6 מכלי 5 קוב שינוידו באמצעות משאיות של הקבלנים.
- (2) לכל משאית עם מכל 5 קוב יוגדר אחריות למילוי 5 תחנות קבועות.
- (3) המשאיות יבצעו סבבי מילוי ברצף ע"פ הנחיות רכזי השטח.

ב. כפר כמא

- (1) בכפר יש 2 מכלי 5 קוב נגררים ע"י טרקטור, אחד המכלים ישמש לסבבי מילוי. הטרקטור שיבצע את המשימה הינו טרקטור המועצה.
- (2) הטרקטור יבצע סבבי מילוי ברצף ע"פ הנחיות רכזי השטח.

ג. מגדל

- (1) למגדל יוקצה מכל 5 קוב ממחסן טבריה שינויד באמצעות משאית קבלן.
- (2) המשאית תבצע סבבי מילוי ברצף ע"פ הנחיות רכזי השטח.
- (3) המשאית תסייע לטבריה במידה ויידרש.

9. דיווחים

- א. רכזי תפעול ברשויות ידווחו לתא תיקון תשתיות עם התייצבות הקבלנים ותחילת עבודה בגזרתם.
- ב. רכזי תפעול ברשויות ידווחו לתא תיקון תשתיות אחת לשעתיים על התקדמות תיקון התשתיות.
- ג. תא תיקון תשתיות ידווח למשרד הבריאות נתוני איכות מים באופן שוטף.
- ד. באחריות מהנדס התאגיד להעביר דיווח למהנדס ביחידת הממונה על התאגידים על הנזקים, אופן התיקון והתקדמות העבודה כולל לויז' משוער לתיקון.



10. עזרים בתא תיקון תשתיות

עזרים / מפות – תלוי על הקיר

1. תצ"א מרחב התאגיד
2. שעון פעילות תאגיד

ציוד נדרש

- א. מחשב * 1
- ב. טלפון * 2
- ג. שעון קיר

מפות או תצ"א

- (1) מפות עם סימון כל תשתיות מים בישובים
- (2) מפות עם סימון כל תשתיות ביוב בישובים
- (3) מפת עם סימון תשתיות מים במרחב
- (4) מפת עם סימון תשתיות ביוב במרחב
- (5) מפות ישובים טיוטה

עזרי מטה בתיק / קלסר

1. תכנית חרום תאגיד (דגש נספח מקצועי)
2. 3 חוברות יומן אירועים.
3. חוברת דף ריכוז אירועים בישוב.
4. פורמט הערכת מצב.
5. מחברת שורות טיוטה.
6. עזרי שליטה תא הנדסה
7. חוברת דרכי תקשורת
8. כלי כתיבה. (עטים, סט טוש מחיק)



11. דגשים למשימת הקמת תחנות חלוקה:

- א. תחנת חלוקת מים תוקם ע"ג משטח אספלט / משטח מרוצף.
- ב. יש לתכנן ככל הניתן דרכי גישה נפרדות לכניסת ויציאת אוכלוסייה מהתחנה.
- ג. יש לתכנן דרך גישה נפרדת למשאית מילוי מים מדרך כניסת אוכלוסייה.
- ד. יש לתכנן מיקום נוח ומוצל למנהל ומפעילי תחנה.
- ה. יש לתכנן ולשלט באופן ברור מרחב מוגן סמוך.
- ו. יש לשלט את דרך ההגעה לתחנה וכללי התנהגות בתחנה.

12. עקרונות לתכנון סדר עדיפות תיקון תשתיות.

- א. עדיפות א' – תיקון תשתיות לכיוון מפעלים חיוניים (בתי חולים, בתי אבות, וכדומה)
- ב. עדיפות ב' – תיקון תשתיות לשכונות שבה האוכלוסייה חלשה יותר.
- ג. עדיפות ג' – יתר שכונות העיר.

• דגשים נוספים בתכנון תיקון תשתיות.

- ד. משימת טיפול פגיעה באיכות המים קודמת לפגיעה פיסית בתשתיות.
- ה. תכנון תחילת תיקון תשתיות מהשכונות הסמוכות לנקודת החיבור עם מקורות.



13. טבלת איגומי מים בישובים

הערות	מיקום	נפח	בריכה	
מלבנית	רחוב גולני	1000	3 בריכות מס' 2	טבריה
מלבנית		200		
מלבנית		400		
מלבנית	השומר 45	3300	2 בריכות מס' 3	
מלבנית		1000		
מלבנית	שכונת ההר	400	בריכה א3	
מלבנית	בר כוכבא דוד המלך	400	בריכה א4	
מלבנית	מצפור נוף האגם / יער צבי	1000	בריכות 4	
עגולה		3000		
מלבנית	אלנטאון	1000	בריכות 5	
עגולה		3000		
עגולה	שיכון ג' + ד'	1000	בריכות 6	
עגולה		1000		
עגולה		4000		
קונית	שיכון ג' + ד'	3500	מגדל המים	
		500	בריכה -95	מגדל
		1000	בריכה -185	



14. טבלת תחנות סניקה למים בישובים

טחנה	מס משאבות	מיקום	ד.ג.
טבריה			

15. טבלת תחנות שאיבה לביוב בישובים

טחנה	מס משאבות	ד.ג.	מיקום
טבריה	ת"ש 10		מול חוף גיא
	מכון ביוב קמח		סמוך למלון חוף רון
	מכון ביוב פלאז'ה		סמוך לחניון פלאז'ה
	מכון ביוב השקמים		כ-900 מ' דרומית לגני מנורה
	מכון ביוב גני חמת / חמי טבריה		צמוד לחוף גני חמת
	מכון ביוב סירונית		בין חוף סירונית לחוף גיא,
	מכון ביוב טבריה עילית		באזור התעשייה
	מערכת קדם טיפול טבריה עילית		כניסה לטבריה עילית, בצומת מצפה
	ת"ש מגדל וואדי חמאם		
מגדל	חוף מגדל		חוף מגדל
כפר כמא			

16. טבלת חיבורי צרכן למקורות בישובים

שם נקודת חיבור	מיקום	הערות
כפר חיטים	קידוח כפר חיטים	
	מצפה	בריכת מצפה
1	כביש 807 כניסה למגדל	
	2	רחוב הצאלון
1	ליד ב"ס בכניסה לישוב	



17. תחנות החלוקה בטבריה

מס'	כתובת	מיקום	אוכלוסייה	אמצעים
1	שד' אליעזר קפלן	מלון רויאל פלזה	1500	
2	רח' הרב משה כהן	מתני"ס	1500	
3	רח' הפרחים (שיכון דייגים)	ישיבת כנסת ישראל	1500	
4	רחוב גולני	חנייה מועצת הפועלים	1500	
5	רח' אלחדיף	ב"ס בנות בית יעקב	1500	
6	רח' המגינים	ב"ס תפארת	1500	
7	רח' רחל	חניון יד שטרית	1500	
8	רח' ביאליק	מרכז צעירים	1500	
9	רח' אחוזת בית (מקלט 50)	הנוער העובד והלומד	1500	
10	רח' דב הוז	ב"ס כינר	1500	
11	רח' מורן	קופ"ח כללית	1500	
12	רח' השופטים	גן חורש	1500	
13	דרך הגבורה	בית גינסבורג	1500	
14	רח' ברנר	ב"ס תחכמוני	1500	
15	רח' שטרית 20 (שיכון ב)	גן חצב	1500	
16	מעלה קק:ל	ב"ס הר נוף	1500	
17	רח' שקד	מתני"ס מרכז נעורים	1500	
18	רח' תמר	מקלט 201	1500	
19	רח' אלנטאון	ב"ס איילים	1500	
20	רח' ירושלים	גן אמונה	1500	
21	רח' ארזים	גן נמימי	1500	
22	רח' אור חיים	מתני"ס פירסט	1500	
23	רח' הרב קוק	גן חבצלת	1500	
24	רח' הרב עוזיאל	ב"ס נועם	1500	
25	רח' חזון איש	יד חרוצים	1500	
26	רח' דוד אלעזר	מעונות תפארת טבריה	1500	





27	רח' השלום	מתנ"ס אופק	1500
28	רח' אהבת ציון	ב"כ אליהו הנביא	1500

18. תחנות חלוקה כפר כמא

מס'	כתובת	מיקום	אוכלוסייה	אמצעים
	בית ספר		600	
	גן ילדים		600	
	לשכת הרווחה		600	
	מועדון נוער		600	
	בית השאנטי		600	

19. תחנות חלוקה מגדל

מס'	כתובת	מיקום	אוכלוסייה	אמצעים
	בית ספר		600	
	גן ילדים		600	
	לשכת הרווחה		600	
	מועדון נוער		600	
	בית השאנטי		600	

20. מצאי ציוד חרום טבריה

הפריט	כמות	מיקום הציוד
-------	------	-------------





מכל 2 קוב גמיש קיו ווטר	30	20 במכולה 5, 6 במכולה 3, 4 בנגרר כוננות	אמצעים לתחנות חלוקה
מכל 1 קוב נגרר	4	בין מכולה 1 למכולה 2	
נגרר 4 מכלי 2 קוב כוננות	1	רחבת מחסן	
קלכד	50000	25000 מכולה 4, 25000 מכולה 3	
בריזיות לתחנות חלוקה	30	מכולה 3	
שקית רזרבה למכל 2 קוב	1 קרטון	מכולה 3	
שילוט התנהגות בתחנה	50	מכולה 3	
שילוט הכוונה לתחנת חלוקה	50	מכולה 4	
כסא מתקפל	8	מכולה 3	
חליפה זוהרת	180	מכולה 4	
ערכת עזרה ראשונה סוג 1	32	מכולה 4	
ערכת עזרה ראשונה סוג 2	31	מכולה 4	
מגפון	20	מכולה 4	
מכל 5 קוב משטח	2	רחבת מחסן	
מכל 5 קוב רמסע	4	רחבת מחסן	
עגלה נגררת רתכת	1	רחבת מחסן	עגלות שרות
עגלה נגררת חפ"ק	1	רחבת מחסן	
עגלה נגררת ריקה	1	רחבת מחסן	
עגלה נגררת ריקה		בין מכולה 2 למכולה 3	
אפוד מגן	25	מכולה 4	ציוד מגן למלחמה
קסדת מגן	25	מכולה 4	
ערכת נב"ק	2	מכולה 4	
מכל 3 קוב גמיש	10	מכולה 1	ציוד תחנות
מכל 2 קוב גמיש	10	מכולה 1	



מכולה 1	10	מכל 1.2 קוב גמיש	חלוקה
רחבת מחסן	23	מכל 1 קוב קשיח	ישן
מכולה 4	7	חליפת סערה	
מכולה 4	278	קלכד 20 ליטר	
מכולה 4	24	סרט סימון אדום לבן	
מכולה 4	25	זרנוק	
מכולה 4		כפפות עבודה	
מכולה 4	17	כבל מאריך	
מכולה 4	70	קסדת עבודה (צהובה)	
מכולה 3	1	כלורינטור	
מכולה 4	3 מכל	טבליות כלור	
מכולה 1	1	גנרטור רתכת	
מכולה 1	4	משאבת מים פתוח	
מכולה 1	42	גנרטור 2.2	
מכולה 1	4	משאבת מים ארוז	
מכולה 1	10	פרוזיקטור תאורה	
מכולה 1	8	פנס נטען	
מכולה 1	10	גריקן דלק	
מכולה 1	32	כיסא פלסטיק	





21. מצאי ציוד בכפר כמא

הערות	כמות	האמצעים	מיקום
	2	מכלי מים 5 קוב נגרר טרקטור	ליד המועצה המקומית
3 יועברו מטבריה	2	מכלי מים 2 קוב גמישים	
ציוד ישן לא חלק מתכנית החרום	5	מכלי מים 1 קוב קשיח	
	2	מכלי מים גמישים - 3 קוב	
	2	מיכלי מים מתקפלים - 1.2 קוב	
	3,500	מכלי מים אישיים - 4 ליטר	
	10	אפוד זוהר	
	8	ערכת שילוט תחנה	
	5	מגפונים נטענים	
	5	אפודי מגן (שכפ"צים)	
	5	קסדות	
לנגרר 5 קוב	2	משאבות מים 2"	
	5	גנרטורים "שטל" SR-2200	
	5	סטנד, פרוז'קטור + 2 פנסים 500 W	
	5	ג'ריקן דלק	
	5	זרנוקים 2" מחבר מהיר	

22. מצאי ציוד במגדל

הערות	כמות	האמצעים	מיקום
3 יועברו ממחסן טבריה	2	מכלי מים 2 קוב גמישים	500 מטר מהמועצה המקומית
	6	מכלי מים 1 קוב קשיח	
ציוד ישן. לא חלק מתכנית החרום	2	מכלי מים מתקפלים - 3 קוב	
	2	מכלי מים מתקפלים - 1.2 קוב	
	1750	מכלי קלכד 4 ליטר	
	30	מכל קלכד 20 ליטר	
	10	אפוד זוהר	
	3	מגפון	
	10	זרנוק 2"	
	5	אפודי מגן (שכפ"צים)	
	5	קסדות מגן	
	5	ערכת שילוט לתחנות חלוקת מים	
	4	משאבות מים 2"	
	3	גנרטורים "שטל"	
		SR-2200	
	3	סטנד, פרוז'קטור + 2 פנסים 500 W	
	10	זרנוקים 2" מחבר מהיר	
	10	קסדת עבודה	
	3	כבל מאריך	
	3	ג'ריקן דלק	



נספח ניהול

חדר מצב



www.mei-rakat.co.il

המאס שלק בידיים טובות

משרדי הנהלה: טלפון: 04-6653100 פקס 04-6653111, ת.ד. 2324 טבריה מיקוד 1412201
שירות לקוחות: טלפון/פקס: 1-800-807-777, הגליל 52 "גליל סנטר", טבריה מיקוד 1420089



1. המשימה

ניהול ושליטה שוטף על כלל אירועי המים ומשימות התאגיד בישובים ובמרחב שבאחריות התאגיד

2. משימות בעלי תפקידים במרכז הפעלה

שם	תפקיד בשגרה	תפקיד בחרום	הערות
<u>אפרים קורס</u>	מנהל שירות לקוחות	מנהל חדר מצב	<u>אחראי מחשוב ותקשורת</u>
<u>מיטל</u>	מנהלת גבייה	עוזרת מנהל חדר מצב	
<u>שרית סיידא</u>	מזכירה	עדכון עזרים	
<u>חני</u>	נציגת שירות לקוחות	מוקדנית	
<u>שמרית פלד</u>	נציגת שירות לקוחות	מוקדנית	
<u>מיטל</u>	נציגת שירות לקוחות	מוקדנית	
<u>אורנית אידר</u>	נציגת שירות לקוחות	מוקדנית	
אבי זיו	צרכנות מים	נציג התאגיד בעיריית טבריה	
נוגה סגס	נציג תאגיד כפר כמא ויבניאל	נציגת התאגיד בכפר כמא ויבניאל	
עופרה כרסנטי	נציג תאגיד במגדל	נציגת התאגיד ב מגדל	



3. משימות בעלי תפקידים במרכז הפעלה:

א. מנהל חדר מצב

- 1) אחראי לניהול השוטף של משבר המים בחדר המצב.
- 2) מבצע ניתוח אירועים נכנסים ומנחה על טיפול בהתאם לסדר עדיפות.
- 3) אחראי על בניה והגדרת "תמונת המצב" בתאגיד.
- 4) מעדכן את מנכ"ל התאגיד באירועים חריגים.
- 5) מציג למנכ"ל התאגיד את "תמונת מצב" בחיתוכי המצב העתיים.
- 6) אחראי למימוש החלטות והנחיות מנכ"ל התאגיד.
- 7) מנהל את הערכות המצב המתקיימות בתאגיד.

ב. עוזרת מנהל חדר מצב

- 1) קבלת הודעות / אירועים בחדר המצב ורישומן.
- 2) עדכון מנהל חדר המצב להחלטות המשך טיפול.
- 3) עדכון גורמים להמשך טיפול בהתאם להנחיית מנהל חדר מצב.
- 4) עדכון מוקד התאגיד החלטות מנהל חדר מצב.
- 5) עדכון תא מים ברשויות החלטות מנהל חדר מצב.
- 6) עדכון גורמי חוץ (רשות המים, משרד הבריאות, מקורות, משטרה).
- 7) אחראי למעקב אחר ביצוע החלטות והנחיות מנהל חדר מצב..
- 8) ניהול יומן אירועים שוטף בחדר המצב.

ג. מוקדנים

- 1) קבלת דיווחים שוטפים על אירועי מים מגורמים שונים (אוכלוסייה, גורמי ביטחון, עובדי רשות, תקשורת וכו').
- 2) רישום כלל ההודעות המתקבלות ביומן הודעות.
- 3) מיון וסינון הודעות כפולות.
- 4) לאחר מיון, העברת ההודעות לגורמי מטה רלוונטי / עוזרת מנהל חדר מצב.
- 5) קבלת עדכון מעוזרת מנהל חדר מצב לגבי החלטות ואופן טיפול באירוע.
- 6) קבלת עדכון מדובר התאגיד לגבי הודעות והסברה לאוכלוסייה.

ד. אחראי עדכון עזרי מטה

- 1) אחראי לעדכון תמונת מצב אזורית ע"ג תצ"א מרחבית.
- 2) אחראי לעדכון תמונת מצב ע"ג תצ"א רשויות.
- 3) עדכון טבלת אירועים מרכזיים (בהתאם להחלטות מנהל חדר מצב).
- 4) עדכון טבלת החלטות מרכזיות מנכ"ל ויעקוב אחר ביצוען.
- 5) יסייע לעוזרת מנהל חדר מצב בביצוע משימותיה.
- 6) יוודא ניהול שוטף של "יומן אירועים" (ידני).



ד. נציגי תאגיד ברשויות

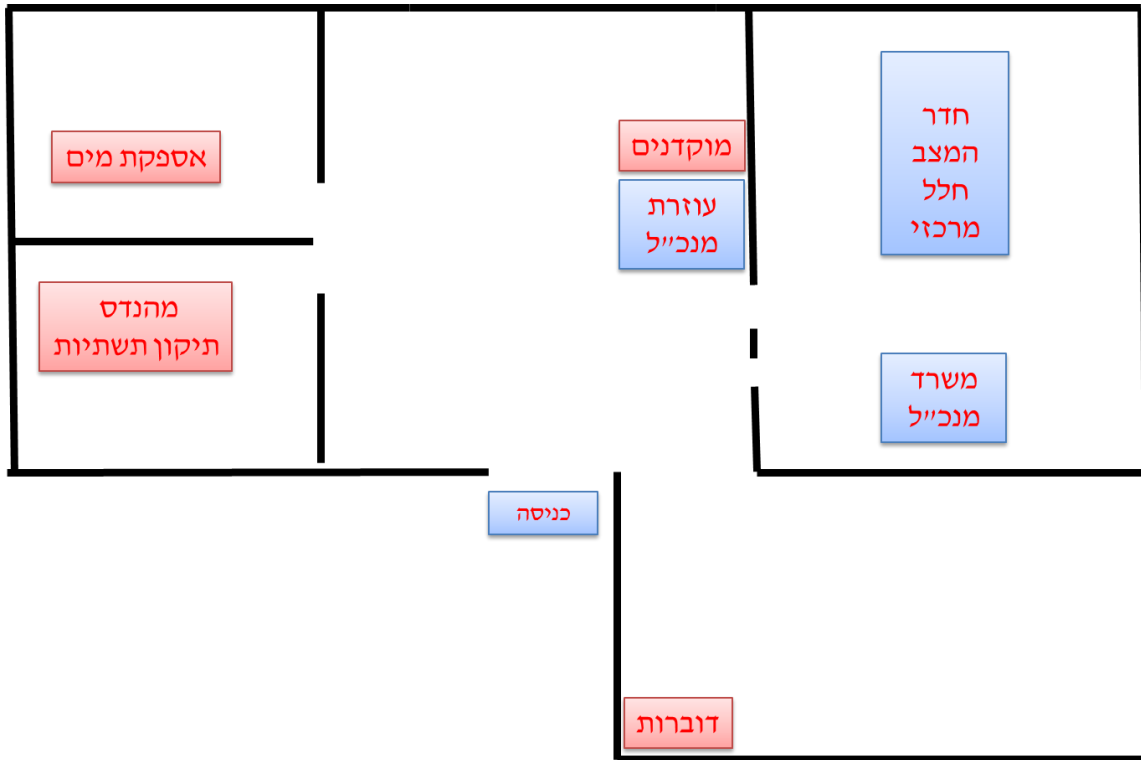
- 1) נציגי התאגיד במרכז ההפעלה של הרשות.
- 2) עדכון מרכז ההפעלה לגבי אירועי מים ברשות והמענה של התאגיד.
- 3) יוודא פעולה של גורמי מטה רלוונטיים ברשות ע"פ תכנית החרום.
- 4) נציגי התאגיד בהערכות מצב עיתיות המתקיימות ברשות.
- 5) העברת המידע הייעודי המצטבר במרכז ההפעלה של הרשות לחדר המצב.
- 6) קיום מעקב ועדכון שוטף אחר מהלך הטיפול באירועי מים ע"י התאגיד.
- 7) רישום התפתחות הטיפול באירועי מים ע"ג תצ"א של הרשות.
- 8) רישום כלל הפעולות ביומן הודעות.

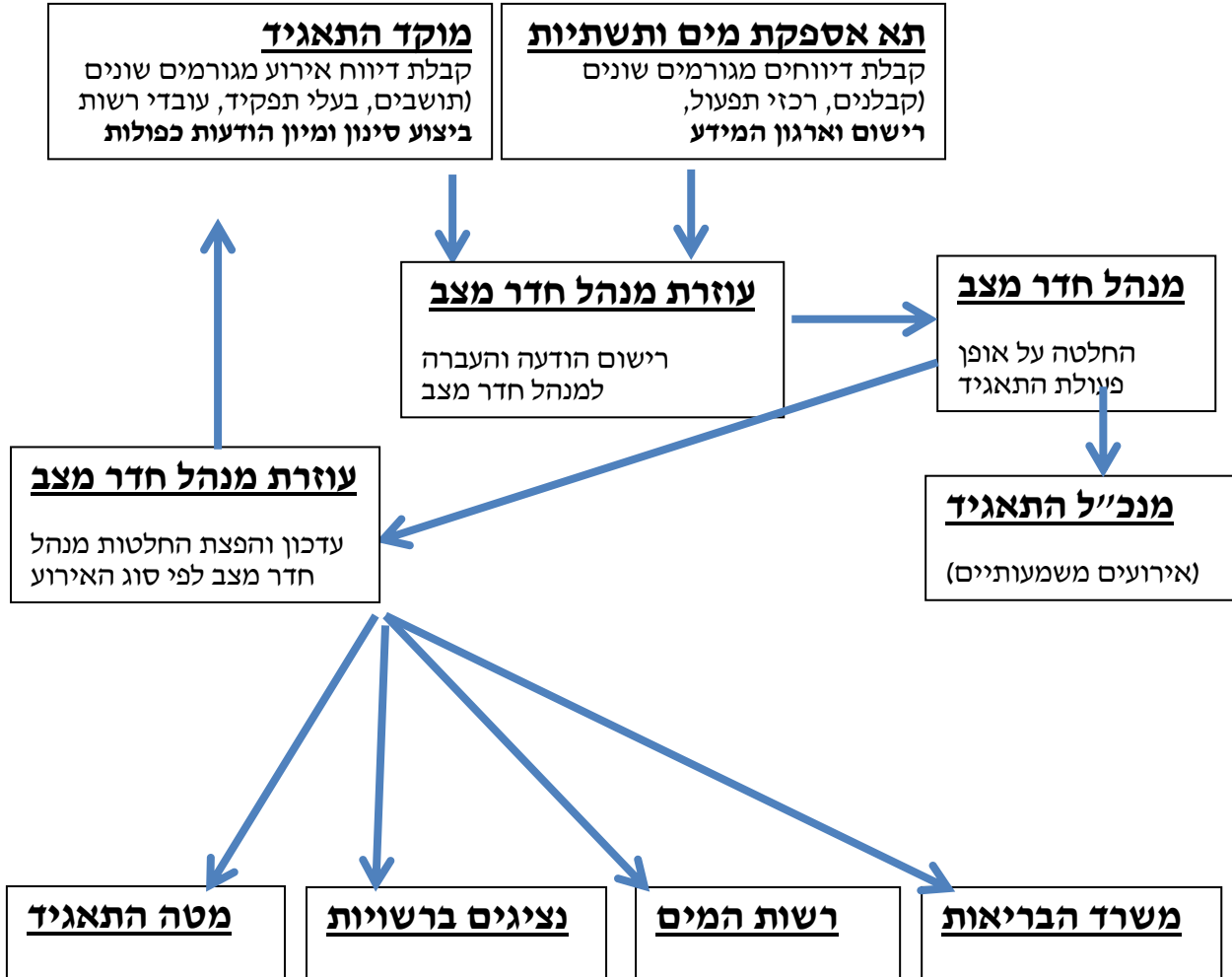
4. אופן עדכון עזרים בחדר המצב





5. מרשם סכמטי של מרכז ההפעלה







עזרי מטה בקלסר / תיק משרדי

1. תכנית חרום של התאגיד
2. 3 חוברות יומן אירועים
3. חוברת דף ריכוז אירועים בישוב
4. עזרי שליטה רשות המים
5. עזרי שליטה פנים תאגיד
6. דרכי תקשורת
7. מחברת טיוטה.
8. מפת רשויות טיוטה

7. עזרים נדרשים בחדר מרכז

ציוד נדרש

3. מסך טלויזיה * 2 - (טלויזיה + GIS)
4. מחשב * 2 - (עוזרת + GIS)
5. טלפון * 2 - (1 שיחות נכנסות בלבד)
6. שעון
7. מקרן ברקו - (הקרנת הערכת מצב)
8. מסך נגלל

עזרי מטה תלויים על הקיר

1. תצ"א ישובים עם סימון מיקום תחנות חלוקה מצב 5 (גודל 80 * 60)
2. תצ"א מרחב התאגיד (גודל 80 * 90)
3. טבלת אירועים מרכזיים (גודל 70 * 90)
4. טבלת מעקב החלטות מנכ"ל (גודל 70 * 90)
5. סדר דוברים הערכת מצב (גודל 40 * 60)
6. שעון פעילות תאגיד (גודל 40 * 60)

8. עזרים נדרשים במוקד התאגיד

עזרי מטה בקלסר / תיק משרדי

1. תכנית חרום תאגיד
2. 3 חוברות יומן אירועים.
3. חוברת דף ריכוז אירועים בישוב
4. דרכי תקשורת
5. שעון פעילות תאגיד

ציוד נדרש

1. מחשב * 1
2. טלפון * 4
3. שעון

9. עזרים נדרשים בתא תאגיד ברשות

עזרי מטה

1. מפת ישוב עם סימון תחנות חלוקה מצב 5.
2. תכנית חרום תאגיד
3. 3 חוברות יומן אירועים.
4. חוברת ריכוז אירועים בישוב.
5. דרכי תקשורת
6. מחברת שורות טיוטה.
7. כלי כתיבה. (עטים)

ציוד נדרש

1. מחשב * 1
2. טלפון * 1
3. שעון קיר

9. ניהול האירוע





- א. בכל אירוע שבו יש שינוי באספקת המים הסדירה לאזרחים האחריות הכוללת לניהול האירוע מוטלת על ראש הרשות/המועצה המקומית.
- ב. התאגיד יפעל תחת החלטות ניהול אירוע של ראש הרשות/מועצה מקומית.
- ג. עם הכרזה על אירוע מים יפתח מרכז ההפעלה של התאגיד באחריות מנהל חדר המצב.
- ד. בסמוך ככל שניתן לתחילת האירוע תתבצע הערכת מצב ראשונית לגיבוש עיקרי תכנית פעולה באירוע, דגשי מנכ"ל והנחיות פעולה לכלל עובדי התאגיד.
- ה. התאגיד יעבוד ע"פ שיעון ניהול אירוע. יבוצעו שתי הערכות מצב ביום. אחת בבוקר לוודא ביצוע מלא של תכנית התאגיד והשנייה בערב לסכם פעילות היום והערכות ליום המחרת.

10. דיווחים

- a. מיד עם הפעלת אירוע באחריות מנהל חדר מצב העברת דיווחים לגורמים הבאים: הנהלת התאגיד, הנהלת הרשות המקומית, רשות המים, משרד הבריאות, מקורות (עפ"י הצורך).
- b. בתום כל הערכת מצב יש לדווח את עיקרי ההחלטות לכלל הגורמים.
- c. עם הכרזת הגורם המוסמך על חזרה לשגרה אחראי מנהל חדר מצב לדווח לכלל הגורמים הרשומים בסעיף א'.
- d. דיווחים ממרכז הפעלה יועברו לכלל הגורמים וירשמו ביומן המבצעים.

11. דיווחים במצב של נתק טלפוני

- a. במקרה של התרחשות אירוע מים ויש נתק טלפוני, יעבור התאגיד לעבודה באמצעות מערכת הקשר חירום הקיימת במחשני התאגיד.
- b. במידה ומערכת הקשר לא תעבוד, הדיווחים ותמונת המצב יתבססו על רצים.
- c. באחריות רכזי התפעול בישובים לגבש תמונת מצב ראשונית ולהגיע לתאגיד תוך שש שעות למסירת דיווח ותמונת מצב.
- d. עובדים בהנהלת התאגיד יגיעו אל מרכז ההפעלה וידווחו למנהל חדר המצב את אשר ידוע להם על המצב בשטח וכן תמונות המתעדות את המצב בשטח ואשר יכול לסייע לתאגיד בגיבוש תמונת המצב.



21:00 19:00 09:00 12 07:00
הול אירוע בתאגיד



13. טבלת משמרות

הערות	משמרת ב	משמרת א	תפקיד
התאגיד פועל במשמרת יום מלאה וחזקה משמרת לילה ע"ב כוננות		שאול	מנכ"ל
		רועי	מהנדס
		אפרים	מנהל חדר מצב
		מאיר	ביטחון
		מורן	דוברות
		חני	מוקד
		<u>מיטל</u>	מוקד
		<u>אורנית אידר</u>	<u>שמרית פלד</u>







נספח

סיוע

הדדי



www.mei-rakat.co.il

המאגן של הביוב טבריה

משרדי הנהלה: טלפון: 04-6653100 פקס 04-6653111, ת.ד. 2324 טבריה מיקוד 1412201
שירות לקוחות: טלפון/פקס: 1-800-807-777, הגליל 52 "גליל סנטר", טבריה מיקוד 1420089



1. כללי

על פי ההנחיות והתקנים שפרסמה רשות המים, התאגיד נדרש להחזיק אמצעים שיתנו מענה חלוקת מים ל 50% מהאוכלוסייה. זאת מתוך הנחה שלא תהיה פגיעה במקביל בכל הרשויות וניתן יהיה להיעזר באמצעים הקיימים בתאגידים / רשויות שכנות.

2. תאגיד מי רקת טבריה ביצע תאום סיוע הדדי עם הגורמים הבאים

- א. תאגיד פלג הגליל
- ב. אגודת המים עמק הירדן
- ג. תאגיד כפרי גליל תחתון

3. טבלת סיוע אמצעים מתאגיד מי פלג הגליל

האמצעי	אחריות לסייע	טלפון	זמן מהפעלה	הערות

4. טבלת סיוע אמצעים מאגודת המים עמק הירדן

האמצעי	אחריות לסייע	טלפון	זמן מהפעלה	הערות

5. טבלת סיוע אמצעים מכפרי גליל תחתון

האמצעי	אחריות לסייע	טלפון	זמן מהפעלה	הערות

מאיר שמש

ממונה ביטחון מים וחירום





נספח

שטייפה

וחיטוי



www.mei-rakat.co.il

המאגן שלק בידיים טובות

משרדי הנהלה: טלפון: 04-6653100 פקס 04-6653111, ת.ד. 2324 טבריה מיקוד 1412201
שירות לקוחות: טלפון/פקס: 1-800-807-777, הגליל 52 "גליל סנטר", טבריה מיקוד 1420089



הנדון: הנחיות לניקוי וטיפול במכליות לאספקת מי שתייה בעת משבר מים

1. בדיקות ראשוניות

- א. שימוש במכליות ייעודיות לחלוקת מי שתייה בלבד, העומדות סגורות במקום נקי ומוצל.
- ב. בחינת תקינות אביזרי תפעול המיכל הדרושים להפעלתו התקינה הכוללים בין השאר: אטימות מכסה המיכל, תקינות ברז היציאה ופתחי הניקוז.
- ג. ווידוא מכסה נעול ומיכל מוגן, באופן המבטיח מניעת גישה של גורמים לא רצויים.
- ד. ווידוא שהמים לניקוי ומילוי המכליות מאושרים לשתיה.
- ה. התקנת חיבורים מיועדים לניקוי ומילוי המכליות.
- ו. הכנת דרכי גישה נוחות, אזורי מילוי ומערכות ניקוז מתאימים.

2. ניקוי והכנת המיכלית למילוי מי שתייה

במקרים בהם המכלית עמדה מלאה במים עד חודש ימים ניתן לוותר על כל סעיף זה ולספק את המים.

במקרים בהם המכלית עמדה נקייה, ריקה וסגורה עד שנה, ניתן לוותר על שלבים א, ב, ד, ולהסתפק בשלב ג בלבד, שטיפה של המיכלית, לפני אספקת המים.

במקרים אחרים יש לפעול ע"פ תת הסעיפים הבאים:

- א. הרקת המיכל ממים שעמדו בו.
- ב. ניקוי מכני של המיכל ממשקעים שהצטברו בתחתיתו ועל הדפנות במברשת קשה, עד לקבלת קירות חלקים ונקיים. יש להימנע מיצירת שריטות בדפנות המיכל העלולות לגרום בעתיד להצטברות לכלוך.
- ג. שטיפת המיכל בלחץ מים גבוה המוזרמים מפתח הכניסה כשפתח הניקוז פתוח.
- ד. חיטוי המיכל בתמיסת כלור בריכוז 10 מג"ל. במקרים בהם המיכלית נקייה ניתן להשתמש בריכוזי כלור יותר נמוכים (3-1 מג"ל).

1. הכנת תמיסת החיטוי*

נפח תמיסת סודיום היפוכלורייט (V1) בליטרים לחיטוי 5 מ"ק של מים בריכוז הדרוש. (החישוב מתבסס על כך שבד"כ תמיסת ה היפוכלורייט מסופקת לצרכן בריכוז כ- 10%):

ריכוז הכלור (c2) הדרוש לחיטוי המים	1 מג"ל	3 מג"ל	5 מג"ל	10 מג"ל
נפח בליטרים לחיטוי 5 מ"ק	0.050	0.150	0.250	0.5
מספר כוסות (200 מ"ל לכוס) לחיטוי 5 מ"ק	0.25	0.75	1.25	2.5

כמות טבליות קלציום היפוכלורייט (HTH) בגרמים לחיטוי 5 מ"ק של מים בריכוז הדרוש. למניעת פגיעה בדפנות המיכל, את הטבליות יש להמיס בדלי מים לפני הכנסתן למיכל.

(החישוב מתבסס על כך שבד"כ, טבליות HTH טריות מכילות כ- 65% כלור פעיל):

ריכוז הכלור (c2) הדרוש לחיטוי המים	1 מג"ל	3 מג"ל	5 מג"ל	10 מג"ל
כמות ה- HTH (בגרם) לחיטוי 5 מ"ק	7.5	22.5	37.5	75
מספר טבליות (5 HTH גרם לטבלית)	1.5	4.5	7.5	15

2. חיטוי המכל





התזת תמיסת הכלור על דפנות המיכל וקרקעיתו והשהייתה למשך 10 דקות. מילוי המיכלית במים עד כ – 10 ס"מ מתחת לפתח המילוי והשהייתם למשך 30 דקות. הרקה ושטיפת המיכל במים נקיים.

ד. 3. אורור המיכל

לאחר החיטוי יש להשאיר את המיכל הריק פתוח למשך כשעתיים עד שהדפנות יתייבשו וריח הכלור יפוג לחלוטין.

3. מילוי המיכלית

- א. יש לסגור את פתח הניקוז ולמלא את המיכל במים נקיים. יש לוודא (באמצעות ערכות למדידת שדה) שריכוז הכלור החופשי במים יעמוד בדרישות התקנות (0.5-0.1 מג"ל).
- ב. הכנת המיכל לפעולה - לאחר שמוודאים שה מיכל פועל באופן תקין יש להחזיר את המכסה למקומו ולוודא סגירה ואטימה טובה. במקרה שהמכסה פגום יש להחליפו.
* הערה:

חישוב המינון הדרוש לחיטוי מבוסס על הנוסחה הבאה: $c_1V_1 = c_2V_2$

c_1 = ריכוז הכלור בתמיסת החיטוי V_1 = נפח תמיסת החיטוי

c_2 = ריכוז הכלור הדרוש במים V_2 = נפח המים המיועדים לחיטוי

בברכה,

שלום גולדברגר

מהנדס ראשי לבריאות הסביבה



נספח

הנסברה



מכון התקנים הישראלי | מכון התקנים הישראלי | מכון התקנים הישראלי



www.mei-rakat.co.il

המאס שלק בידיוקט טבריה

משרדי הנהלה: טלפון: 04-6653100 פקס 04-6653111, ת.ד. 2324 טבריה מיקוד 1412201
שירות לקוחות: טלפון/פקס: 1-800-807-777, הגליל 52 "גליל סנטר", טבריה מיקוד 1420089



1. משימת דובר התאגיד

א. הכנת תכניות הסברה והעברת מידע לאוכלוסייה ולתקשורת תוך תאום מלא עם דוברי הרשויות.

2. כ"א דובר התאגיד

שם	תפקיד	כתובת	הערות
מורן פיניאן	דוברת התאגיד		
איילת ברנך	עוזרת דוברת		

3. השיטה

ביצוע פעולות הסברה והעברת מידע לאוכלוסייה לגבי מהות הבעיה שגרמה למשבר והמענה שיינתן ע"י התאגיד באופן רצוף ושוטף מיד עם תחילת האירוע ולכל אורכו ע"מ לתת לאוכלוסייה תחושת ביטחון שיש מי שדואג שבכל עת שיהיו מים זמינים לצרכים הבסיסיים.

4. סדר פעולות

- א. העברת פרטי האירוע בהקדם האפשרי לדוברי הרשויות ותאום הודעה ראשונית.
- ב. גיבוש אסטרטגיה ותכנית הסברת והעברת מידע בשיתוף דוברי הרשויות והצגתה לאישור ראשי הרשויות ומנכ"ל התאגיד.
- ג. לאחר אישור התוכנית ביצוע עדכון מוקד התאגיד, חדרי המצב וראשי הרשויות.
- ד. ביצוע תכנית הסברה והעברת מידע בכל אמצעי התקשורת באחריות דוברי הרשויות.
- ה. קיום מפגשים סדורים לכל אורך האירוע עם דוברי הרשויות לעדכון מדיניות ההסברה וזיהוי מקדים של בעיות.
 - ו. עדכון רצוף של אתר האינטרנט.
 - ז. יוזמה לקיום ראיונות מנהלים בכלי התקשורת.
 - ח. מעקב אחר אמצעי התקשורת לזיהוי מקדים של בעיות.

5. אמצעי העברת מידע לאוכלוסייה בתאגיד

- א. אתר אינטרנט של התאגיד
- ב. מוקד תפעולי של התאגיד - 1800-807-777
- ג. S.M.S.
- ד. הודעות אישיות בהתאם לצורך





6. הודעות נצורות

הודעה מס' 1 - הכנת מלאי מים לחרום – זמן יקר

1. מערכת הביטחון הודיעה על העלאת רמת הכוננות והמוכנות לתרחיש מלחמה.
2. בתרחיש שכזה ייתכנו פגיעות בתשתיות המים, שבעקבותיהם תנותק אספקת המים הסדירה עד לתיקון התשתית שתיפגע.
3. לאור הסכנה בנפילת טילים ובכדי להימנע מהצורך לספק מים בתחנות חלוקה, הנכם מתבקשים להכין מראש בקבוקי מים לחרום בבית.
4. התאגיד ממליץ להכין בקבוקי מים, בכמות של 12 ליטר לנפש.
5. יש להקפיד לאחסן את בקבוקי המים במקום מוצל וקריר. מומלץ בממ"ד.
6. התאגיד נערך ויעשה את כל הנדרש בכדי לצמצם את זמן ניתוק המים למינימום האפשרי במקרה של פגיעה במערכות המים.

הודעה מס' 2 - צמצום השימוש במים

- בעקבות אירוע _____ נותקה אספקת החשמל לשוב.
- עקב כך אספקת המים במערכת של מקורות ובמערכת של התאגיד מתבססת על דיזל גנרטור. כמויות המים שמסופקות לשוב נמוכות יותר מהשגרה. התאגיד מבקש מכלל התושבים לצמצם את השימושים במים למינימום ההכרחי בלבד על מנת לאפשר הזרמת מים בברז לכלל התושבים. להלן מספר הנחיות:
1. יש להימנע מהשקיית גינות ושטיפת מכוניות בעת הזו.
 2. יש להשתמש במידת האפשר בתחליפים כמו מגבונים לחים ונוזל אנטיבקטריאלי לצרכי היגיינה.
 3. יש להימנע משטיפת כלים, פירות וירקות, ידיים וכדומה במים זורמים. יש לבצע את השטיפה בקערה עם מים.
 4. יש להשתמש במים לשימושים חוזרים, למשל להשתמש במים של השטיפה להדחת אסלות.
 5. במקלחת יש לסגור את המים בזמן השימוש בסבון.
- פרטים והנחיות נוספות יפורסמו בהמשך. חשוב להאזין להנחיות ולפעול בהתאם.



הודעה מס' 3 – הוראה על הרתחת מים

לאור חריגות שנמצאו בדגימות המים, הורה משרד הבריאות על הרתחת מים לפני שימוש לצורכי שתייה ומאכל.

יש להקפיד על הרתחת המים למשך _____ דקות. בקומקום חשמלי יש לפתוח את מכסה הקומקום כדי שלא תפסק פעולת ההרתחה.

התאגיד פועל ומטפל בחריגות שנתגלו בתאום ועל פי הנחיית משרד הבריאות.

ניתן להשתמש במים לא רתוחים לכל יתר השימושים.

הודעה על סיום הטיפול באירוע וחזרה לשימוש רגיל במי ברז תפורסם בתקשורת, באתר התאגיד, באתר הרשות.

מידע נוסף ניתן לקבל באתר התאגיד

הודעה מס' 5 - זיהום מים רמה גבוהה – חדירת ביוב

בעקבות אירוע _____ נגרמו פגיעות לתשתיות המים וביוב. כתוצאה מכך זוהמו מי השתייה ברמה גבוהה.

לאור זאת הורה משרד הבריאות על איסור שימוש במים לשתייה, בישול, רחצה, צחצוח שיניים בכל הישוב / בשכונות א, ב, ג..

ניתן להשתמש במים להדחת אסלות, ניקיון רצפות בלבד.

הצפי לתיקון התקלות הוא לפחות _____ שעות.

כמענה זמני לאספקת מים, התאגיד מקים תחנות חלוקת מים על בסיס מכלים ניידים במקומות הבאים:

א. _____ ב. _____

ג. _____ ד. _____

ה. _____ ו. _____

התחנות יספקו מים לתושבים בין השעות: _____ עד _____.

התאגיד פועל לתיקון התשתיות שנפגעו, בהקדם האפשרי, בתאום עם משרד הבריאות.

הודעה על סיום תיקון התשתיות וחזרה לשימוש רגיל במי ברז תפורסם בתקשורת, באתר התאגיד, באתר הרשות.

מידע נוסף ניתן לקבל באתר התאגיד



הודעה מס' 6 - זיהום חמור במים – פסילת מים מוחלטת

בעקבות אירוע _____ נגרם זיהום חמור של מי השתייה בישוב.
לאור זאת הורה משרד הבריאות על איסור שימוש במים לכל מטרה שהיא.
עקב כך התאגיד ניתק את אספקת המים לישוב.
הצפי לחיטוי מערכת המים וחידוש אספקת המים הוא לפחות _____ שעות.
כמענה זמני לאספקת מים, התאגיד מקים תחנות חלוקת מים על בסיס מכלים ניידים במקומות
הבאים:

- א. _____ ב. _____
ג. _____ ד. _____
ה. _____ ו. _____

התחנות יספקו מים לתושבים בין השעות: _____ עד _____.
התאגיד פועל בתאום עם משרד הבריאות לחיטוי התשתיות שנפגעו מהזיהום, בהקדם האפשרי.
הודעה על סיום חיטוי התשתיות וחזרה לשימוש רגיל במי ברז תפורסם בתקשורת, באתר
התאגיד, באתר הרשות.

מידע נוסף ניתן לקבל באתר התאגיד





הודעה מס' 7 – הפסקת מים כתוצאה משבר תשתיות

בעקבות אירוע _____ נגרמו פגיעות משמעותיות לתשתיות המים וביוב. כתוצאה מכך אין כרגע יכול לספק מים בישוב.

התאגיד מפעיל _____ צוותים מקצועיים לתיקון כלל התקלות.

הצפי לתיקון התקלות הוא לפחות _____ שעות.

כמענה זמני לאספקת מים, התאגיד מקים תחנות חלוקת מים על בסיס ברזיות ומכלים ניידים במקומות הבאים:

- א. רחוב _____ - תחנת חלוקה ע"ב מכל מים
- ב. רחוב _____ - תחנת חלוקה ע"ב מכל מים
- ג. רחוב _____ - תחנת חלוקה ע"ב מכל מים
- ד. רחוב _____ - תחנת חלוקה ע"ב מכל מים
- ה. רחוב _____ - תחנת חלוקה ע"ב מכל מים
- ו. רחוב _____ - תחנת חלוקה ע"ב מכל מים

התחנות יספקו מים לתושבים בין השעות: _____ עד _____.

התאגיד פועל לתיקון התשתיות שנפגעו, בהקדם האפשרי, בתאום עם משרד הבריאות.

הודעה על סיום תיקון התשתיות וחזרה לשימוש רגיל במי ברז תפורסם בתקשורת, באתר התאגיד, באתר הרשות.

מידע נוסף ניתן לקבל באתר התאגיד





הודעה מס' 8 – הפסקת מים כתוצאה משבר תשתיות

בעקבות אירוע _____ נגרמו פגיעות לתשתיות המים וביוב. כתוצאה מכך אין כרגע יכול
לספק מים בשכונות הבאות

התאגיד מפעיל _____ צוותים מקצועיים לתיקון התקלות.

הצפי לתיקון התקלות הוא לפחות _____ שעות.

כמענה זמני לאספקת מים, התאגיד מקים תחנות חלוקת מים על בסיס ברזיות ומכלים ניידים
במקומות הבאים:

א. רחוב _____ - ברזייה קבועה

ב. רחוב _____ - ברזייה קבועה

ג. רחוב _____ - תחנת חלוקה ע"ב מכל מים

ד. רחוב _____ - תחנת חלוקה ע"ב מכל מים

התחנות יספקו מים לתושבים בין השעות: _____ עד _____.

התאגיד פועל לתיקון התשתיות שנפגעו, בהקדם האפשרי, בתאום עם משרד הבריאות.

הודעה על סיום תיקון התשתיות וחזרה לשימוש רגיל במי ברז תפורסם בתקשורת, באתר
התאגיד, באתר הרשות.

מידע נוסף ניתן לקבל באתר התאגיד





הודעה מס' 9 – חזרה מפסילה להרתחה

התאגיד ביצע טיפול משמעותי בזיהום המים בישוב, בהתאם להנחיות משרד הבריאות. לאחר בדיקת איכות המים אישר משרד הבריאות להשתמש במים לצרכי שתייה ובישול לאחר הרתחה.

ניתן להשתמש במים ליתר השימושים ללא הרתחה.

פרטים והנחיות נוספות יפורסמו בהמשך. חשוב להאזין להנחיות ולפעול בהתאם.

הודעה מס' 10 - חזרה לשגרה – שימוש במים

התאגיד סיים את הטיפול בגורם לזיהום המים בישוב, בהתאם להנחיות משרד הבריאות.

לאחר בדיקת איכות המים אישר משרד הבריאות להשתמש במים לכל מטרה

פרטים נוספים ניתן לקבל באתר התאגיד

מורן פיניאן

דוברת התאגיד





נספח

נקודות

מילוי מיים



www.mei-rakat.co.il

היאם אלק בידיים טאבא

משרדי הנהלה: טלפון: 04-6653100 פקס 04-6653111, ת.ד. 2324 טבריה מיקוד 1412201
שירות לקוחות: טלפון/פקס: 1-800-807-777, הגליל 52 "גליל סנטר", טבריה מיקוד 1420089



1. כלל ההידרנטים בעיר
2. נקודות מילוי מים בתחומי העיר, לפי טבלה מס' טבלה מס' 2 : נקודות מילוי מים בתחומי העיר

מס'	נקודת המילוי	מיקום/כתובת	הערות
1.	מכון 1 א'	רח' גדוד ברק	
2.	מכון 2	רח' גולני	
3.	מכון 3	רח' השומר	
4.	מכון 4	מצפור	
5.	מכון 5	רח' אלנטאון	
6.	מכון 6	שכונת בן-גוריון	

3. נקודות מילוי מים מחוץ לתחומי העיר-
טבלה מס' 3 : נקודות מילוי מים מחוץ לתחומי העיר

מס'	נקודת המילוי	מיקום/כתובת	הערות
1.	רשת מים עירונית	מועצה מקומית מגדל	בבאר הישנה ובחיבור צרכן "מקורות"
2.	רשת מים עירונית	מועצה אזורית עמק הירדן	בסמוך למושבת כינרת
3.	בריכת מצפה	בסמוך לכביש הכניסה לטבריה	שייך לחב' מקורות



נספח

אספקת מים

מצב 3



www.mei-rakat.co.il

המאגן של הביוב טבריה

משרדי הנהלה: טלפון: 04-6653100 פקס 04-6653111, ת.ד. 2324 טבריה מיקוד 1412201
שירות לקוחות: טלפון/פקס: 1-800-807-777, הגליל 52 "גליל סנטר", טבריה מיקוד 1420089



1. כללי

אירוע מים מצב 3 הינו אירוע שבו נגרם שיבוש באספקת המים כתוצאה מאי אספקת חשמל סדירה לאזור. במצב זה הפעלת מערכת אספקת מים תתבסס על מערך דיזל גנרטור הפרוס ומצוי במרחב. במצב זה לא תהיה יכולת לספק מים בכמויות ובלחצים הנדרשים בשגרה.

2. המשימה

התאגיד יספק מים ליושבים, באמצעים חליפיים, בכמות של לפחות 60 ליטר לנפש ליממה, יפעל לשליטה וויסות כמויות המים המוזרמת במערכת מנת לאפשר אספקת מים לאוכלוסייה באופן איכותי ומיטבי לכל אורך המשבר.

3. השיטה

23. חלוקת הרשויות לאזורי חלוקת מים נפרדים ע"י סגירת מגופים ושמירה על מפלסים גבוהים באיגומי המים.
24. העברת מידע והסברה לאוכלוסייה החל מתחילת האירוע על מהות הבעיה, המשמעות הנובעת מהבעיה והפתרון שניתן.
25. פעולה מקצועית מקבילה לתיקון התשתית הפגועה, שטיפה וחיטוי המערכת במהירות האפשרית.

4. השלבים

שלב א' – (מהפעלת אירוע ועד הפעלה + שעתיים) –

הפעלת מערך הדיזל גנרטור, סגירת מגופים וחלוקת הרשות לאזורי חלוקה משניים.

עדכון עובדי התאגיד, תדריך מנהל ראשוני.

המלצה לרשות בנושא העברת מידע לאוכלוסייה.

שלב ב' – (מהפעלה ועוד שעתיים ועד הפעלה ועוד 8 שעות) –

ריענון ועדכון התוכנית לחלוקת מים במצב 3.

פעולה משותפת עם הרשות להעברת מידע והנחיות לאוכלוסייה.

שלב ג' – (מהפעלה ועוד 8 שעות ועד סיום האירוע) –

ניהול משימות התאגיד תוך הקפדה על אספקת מים בכמות של לפחות 60 ליטר לנפש ביממה ומוכנות לפתיחת תחנות חלוקה במקרה של החמרת מצב.

הפעלה – הכרזת גורם מוסמך על בעיות מתמשכות באספקת חשמל לאזור



5. חלוקת כ"א למשימות התאגיד באירוע מים מצב 3

תפקיד	משימה כללית	שלב א'	שלב ב'	שלב ג'
מנכ"ל התאגיד	ניהול כלל משימות התאגיד באירוע	* עדכון אירוע והערכת מצב ראשונית. * תדריך עובדים	אישור תוכניות וקבלת החלטות להמשך ניהול האירוע	המשך ניהול האירוע
מנהל חדר מצב	ניהול שוטף של האירוע	* עדכון אירוע, פתיחת חדר מצב ועדכון עזרים * תדריך עובדים	ניהול האירוע והעברת דיווחים לכלל הגורמים	המשך ניהול האירוע והעברת דיווחים לכלל הגורמים
מהנדס התאגיד	שליטה מקצועית בחלוקת העיר לאזורי אספקה משניים * תפעול מקצועי של מערכת המים * הפעלת דיזל גנרטורים.	* עדכון אירוע * הערכת מצב ראשונית * סגירת / פתיחת מגופים ע"פ הצורך הפעלת דיזל גנרטור	רענון ועדכון תוכנית מים מצב 3 * תאום אספקת מים מול מקורות תכנון צריכת סולר הערכות להקמת תחנות חלוקה	מעקב על תקינות מערכות המים אחראי לביצוע תוכנית אספקת מים מצב 3
דובר התאגיד	הסברה והעברת מידע לאוכלוסייה	* עדכון אירוע. * יצירת קשר עם דובר הרשות והמלצות ראשוניות. * הנחיות ראשוניות למוקד התאגיד * הערכת מצב ראשונית	* חבירה עם דובר העיר גיבוש מדיניות הסברה והעברת מידע באירוע. * הנחיות למוקד התאגיד * הנחיות לצמצום צריכת מים.	המשך פעולה עם דובר הרשות בתחום הסברה והעברת מידע עד סיום האירוע
נציגי התאגיד ברשויות	* איש קשר להעברה וקבלת נתונים בין התאגיד לרשות. * נציג התאגיד בהערכות מצב	עדכון אירוע. הגעה לתדריך בתאגיד	התייצבות במרכז הפעלה של הרשות וארגון תא המים.	המשך פעולה במרכז ההפעלה של הרשות ע"פ לוי"ז ונהלי הרשות.